



Association pour le
Bien des Aveugles
et malvoyants

Genève

Rapport annuel 2016



Anticipons les besoins dans...



Mon premier rapport annuel me permet de souligner le rôle majeur de l'ensemble du Comité dans les activités de l'ABA. Humblement, mais avec conviction et détermination, le Comité a continué tout au long de l'année écoulée à œuvrer pour remplir sa mission première qui est d'anticiper les besoins afin de répondre aux attentes des personnes souffrant d'un handicap visuel et également pour accompagner leurs familles.

Les douze bénévoles qui le composent, aident par leurs compétences techniques, professionnelles et humaines à trouver des solutions optimales, soutenant ainsi l'ensemble des collaborateurs de l'ABA.

Avec nos partenaires associatifs, privés et publics, notre ambition est que tous ceux qui ont besoin de services et prestations puissent les obtenir.

La population mondiale voit son espérance de vie augmenter, il nous faut donc répondre à des besoins quantitatifs en croissance et voir autrement notre approche qualitative. Le conseil au sens large primera de plus en plus sur la simple délivrance d'une prestation.

La stratégie globale de l'ABA est d'être le partenaire conseil des aveugles et malvoyants à Genève pour leur rendre l'environnement plus accessible et les aider à conserver leur autonomie quotidienne.

Je profite de l'occasion pour souligner l'implication, de plus en plus forte, de l'ensemble des services de l'ABA dans les processus de sensibilisation, de formation et de partenariat conseil auprès des HUG, des EMS et de bien d'autres entités genevoises et suisses.

L'année 2016 a été riche en événements. Je tiens à remercier vivement l'ensemble des collaborateurs de l'ABA (direction, BBR, CCA, CIR et Foyer) pour leurs engagements professionnels et humains, sans oublier tous nos bénévoles qui donnent de leur temps pour nos activités et pour l'enregistrement de nouveaux livres parlés.

Tous ensemble, à l'interne et avec nos partenaires des autres associations, nous voulons continuer à anticiper et répondre aux besoins de nos bénéficiaires actuels et futurs.

Michel Philippi
Président

Témoignage

« Une fois que l'on a franchi le cap psychologique de l'acceptation de son handicap grandissant et du fait que l'on doit demander de l'aide car on ne peut plus être aussi autonome qu'auparavant, on apprécie pleinement les compétences de l'ABA qui vous permettent d'utiliser au maximum les techniques disponibles et l'expérience que cette association a acquise au fil du temps. »

Je m'appelle Nicolas Frachet. En raison d'une maladie congénitale, mon œil gauche n'a jamais fonctionné et le droit a donné au mieux 20% d'acuité visuelle. J'ai suivi une scolarité normale quoiqu'un peu compliquée.

Suite à une opération de la cataracte en 2001, mon acuité visuelle n'a cessé de



...un vent de renouveau



L'année 2016 a été marquée par un renouveau avec des changements importants au sein de l'équipe de cadres.

Après avoir mis en place la réorganisation du Centre d'Information et de Réadaptation (CIR), Mme Jacqueline Dubath est partie pour une retraite bien méritée après 35 ans d'activité. Elle a transmis le flambeau à M. Daniel Nicolet qui a su trouver ses marques, motiver son équipe et apporter du changement dans la pérennité.

De même, à la Bibliothèque Braille Romande et livre parlé (BBR), après le départ de Mme Anne Pillet, M. Cédric Rérat a su assurer une continuité avec rigueur et professionnalisme.

Quant au Centre de Compétences en Accessibilité (CCA), il a continué sur sa lancée pour son premier exercice annuel complet. Le panel des sensibilisations, des formations et des projets en accessibilité favorise la transversalité des services et multiplie les partenariats.

Sous l'impulsion de notre Comité, la BBR a mené tout au long de l'année une réflexion stratégique bottom up qui a permis à tous les collaborateurs de s'exprimer sur l'avenir de la bibliothèque. Trois axes ont été retenus : les partenariats, le conseil direct aux usagers et le centre de référence braille.

Par ailleurs, la réflexion sur l'aménagement du site du Vallon a été poursuivie, comprenant la rénovation du Foyer du Vallon et les structures attenantes à savoir, les services de l'ABA. Le projet est d'envergure avec un horizon à 2025.

L'ABA a décidé de se réapproprier les prestations de réadaptation aux petits enfants (prestations fournies actuellement par une ergothérapeute indépendante) et le Comité de l'ABA a entériné un projet dans ce cadre avec un reprise progressive de l'activité d'ici 2020.

Merci à tous les généreux donateurs qui sont fidèles à notre cause et sans lesquels nous ne serions rien, merci aux cent bénévoles de la BBR, merci à toutes les collaboratrices et à tous les collaborateurs qui ont su donner le meilleur d'eux-mêmes dans cette période de transition, merci aux membres bénévoles du Comité pour leur soutien et leurs diverses compétences permettant à l'ABA de mener à bien sa mission.

Louis Moeri
Directeur

baisser petit à petit et en 2013 elle n'était plus que de 5%. C'est à ce moment que j'ai pris contact avec l'Association pour le Bien des Aveugles et malvoyants (ABA) car je ne savais pas comment gérer cette situation nouvelle et les difficultés croissantes que je rencontrais tant au niveau professionnel que personnel. Je me suis alors rendu compte que cette association proposait un ensemble de services qui m'a fait comprendre rapidement que j'aurais dû faire appel à elle bien plus tôt ! Quand vous ne pouvez plus compter sur vos yeux, il est pour le moins difficile de remplir des questionnaires ou formulaires de toutes sortes ; une assistante sociale

de l'ABA l'a fait pour moi. Une ergothérapeute spécialisée en basse vision m'a fait connaître les logiciels informatiques spécifiquement conçus pour les aveugles et les malvoyants, j'ai ainsi pu en disposer sur mon lieu de travail après avoir été formé à leur utilisation. Mon domicile a lui aussi connu une évolution grâce à des conseils qui m'ont été donnés et des petits « trucs » qui m'ont été appris. (...) Grâce à l'aide de l'ABA, je peux demeurer relativement autonome et prendre encore du plaisir dans la vie, par exemple en continuant à fréquenter des amis et à sortir de temps en temps pour conserver une vie sociale active.

Rapport du trésorier



L'exercice 2016 se solde par un résultat négatif de CHF 621'000. Ce chiffre a toutefois été affecté par des retraitements comptables imposés par la réglementation qui ont transféré CHF 400'000 dans les allocations/utilisations des fonds liés. Le résultat comparable à 2015 s'élève donc à CHF -221'000. Cette perte provient essentiellement d'une diminution des revenus, notamment des dons et successions.

Côté produits, l'importante baisse de 22% provient essentiellement des successions et legs, en baisse de 59% et des dons en baisse de 26% alors que les subventions publiques sont quasiment stables (+1%).

Les charges sont, quant à elles, en hausse de 4% mais restent inférieures au budget (-1%). Il convient de noter que l'augmentation de certains postes de charges est financée par des dons affectés.

Après une baisse en 2015, le résultat financier est en forte hausse de 296% grâce notamment aux bonnes performances des marchés.

Le résultat des immeubles est lui en diminution de 8% car nous avons dû investir dans l'entretien de notre parc immobilier. Cet entretien est, en grande partie, financé par la dissolution de fonds de rénovation.

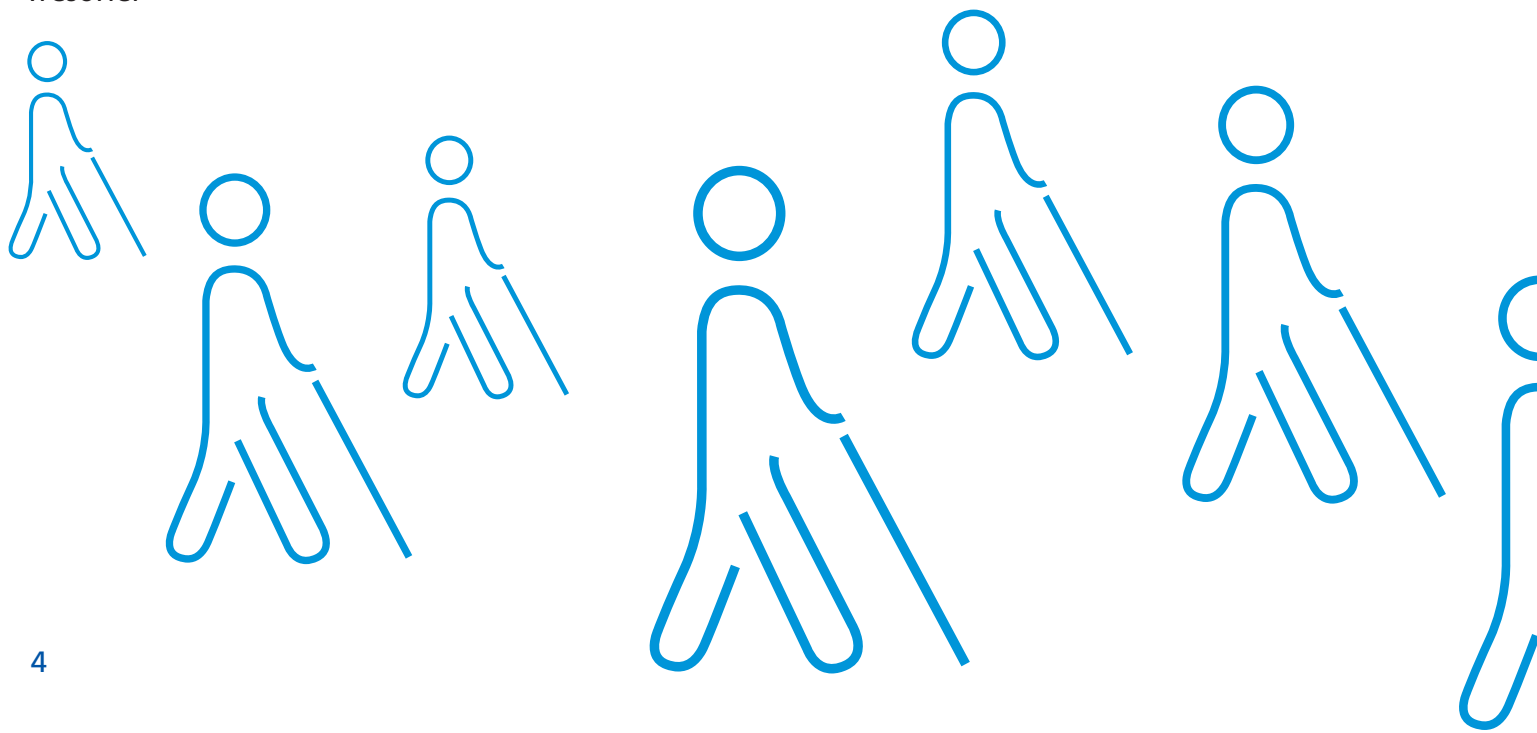
Les fonds affectés ont connu une dissolution nette de l'ordre de CHF 15'000, certains dons affectés ayant été directement utilisés (p. ex. le fonds Accessibilité).

Les fonds liés, nouvellement créés par transfert des fonds affectés (suite aux retraitements comptables mentionnés en introduction) ont connu une utilisation nette de CHF 400'000, essentiellement liée aux travaux d'entretien de notre parc immobilier mentionnés ci-dessus.

Malgré des chiffres 2016 en deçà de nos attentes, notre situation financière reste saine.

Je tiens à remercier notre comptable et notre fiduciaire pour la qualité du travail effectué ainsi que tous nos donateurs, personnes physiques, fondations ou entreprises, dont le soutien est, année après année, indispensable à la réalisation de nos buts.

Xavier Barde
Trésorier



Bilan et compte de résultat

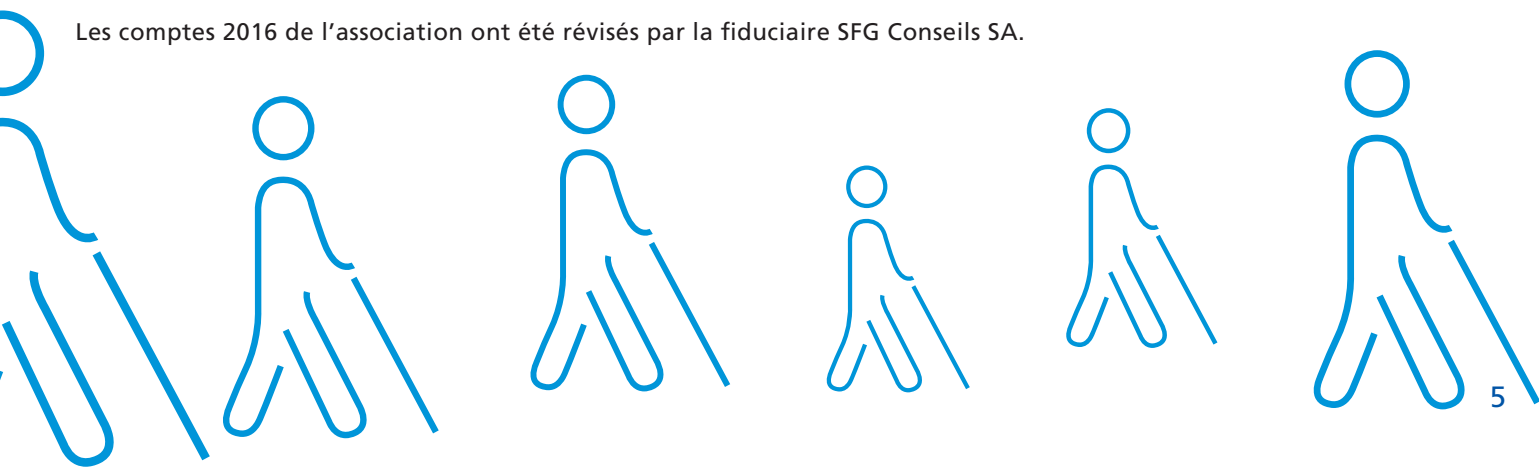
Bilan au 31 décembre 2016 (en milliers de francs)

Actif	2016	2015
Circulant	20 160	20 607
Immobilisé	5 238	5 421
Total de l'Actif	25 398	26 028
Passif		
Engagements à court terme	317	322
Engagements à long terme	112	99
Capital des fonds (fonds affectés)	7 491	16 633
Capital de l'organisation	17 478	8 973
Total du Passif	25 398	26 028

Compte de résultat (en milliers de francs)

	2016	2015	Budget
			2017
Ventes et autres revenus	182	144	181
Cotisations et dons	626	846	898
Produits de fonds du secteur public	2 122	2 102	2 121
Total Produits	2 929	3 092	3 200
Frais de personnel	-4 301	-4 095	-4 428
Charges directes d'exploitation	-681	-670	-696
Autres charges d'exploitation	-263	-225	-277
Amortissements	-80	-106	-88
Total Charges	-5 325	-5 096	-5 489
Résultat d'exploitation	-2 395	-2 004	-2 289
Successions & legs nets	556	1 355	1 211
Résultat net d'exploitation	-1 840	-649	-1 078
Résultat d'exploitation des immeubles	338	366	545
Résultat financier	639	216	325
Autres résultats	226	-51	0
Résultat des fonds affectés	15	141	84
Attribution/utilisation de la réserve spéciale	621	-23	0
Résultat de l'exercice	0	0	-125

Les comptes 2016 de l'association ont été révisés par la fiduciaire SFG Conseils SA.





Enfants scolarisés

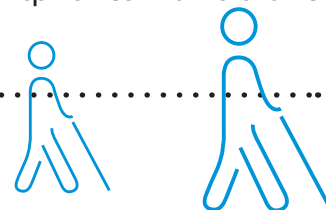
En 2016, la BBR a repris l'activité de transcription braille qui était précédemment fournie par le département de l'instruction publique de l'Etat de Genève (DIP). Le DIP a décidé d'externaliser cette prestation pour laquelle l'ABA a signé un contrat de projet pilote.

Concernant les enfants malvoyants, les ergothérapeutes du CIR ont continué leurs activités en milieu scolaire et à domicile (agrandisseur de texte et éclairage adapté pour chaque situation). Un mercredi après-midi par mois, une activité sportive ou culinaire est proposée à ces enfants. La

sortie annuelle a été une belle partie de plaisir à Vitam Parc et la rencontre avec les parents après la sortie est toujours riche en échanges entre parents et entre parents et professionnels.

Informatique et nouvelles technologies

Des clients du CIR de tous âges (au nombre de 68) ont pu bénéficier gratuitement d'enseignement informatique dans le cadre de projets individuels d'ergothérapie. Le CCA a testé plusieurs applications pour Smartphones et a contacté les développeurs pour améliorer l'accessibilité. Tous les collaborateurs de l'ABA ont été formés à Microsoft Word accessible, les textes ainsi produits peuvent être lus sur les ordinateurs munis d'une ligne braille et sur les tablettes et smartphones munis d'une voix de synthèse.



Partenariat – Ecole de la pomme

Un contrat de partenariat a été signé avec l'école de la pomme pour que les personnes aveugles ou malvoyantes intéressées puissent utiliser leur tablette ou Smartphone comme moyens auxiliaires. Dans ce cadre, l'ABA a délégué un collaborateur aveugle spécialiste de ces technologies.

L'ABA en chiffres clés

BBR	2016	2015
Abonnés	554	598
Nouveaux titres disponibles au catalogue	214	215
Production livres braille en nombre de pages	99 528	127 973
Production de livres audio (documents traités + votations...)	578	547
Nombre de prêts	22 691	23 931
Heures pour les abonnés (heures productives OFAS)	13 937	15 269
Bibliothécaires (y.c. agents en information documentaire)	3.00	4.50
Techniciens et transcriptrices	5.15	4.95
Secrétariat, direction et gestion de projets	1.00	0.90
Bénévoles : - donneurs de voix	89	73
- transcription	13	13

... et ses projets

@Samuel_Rubio



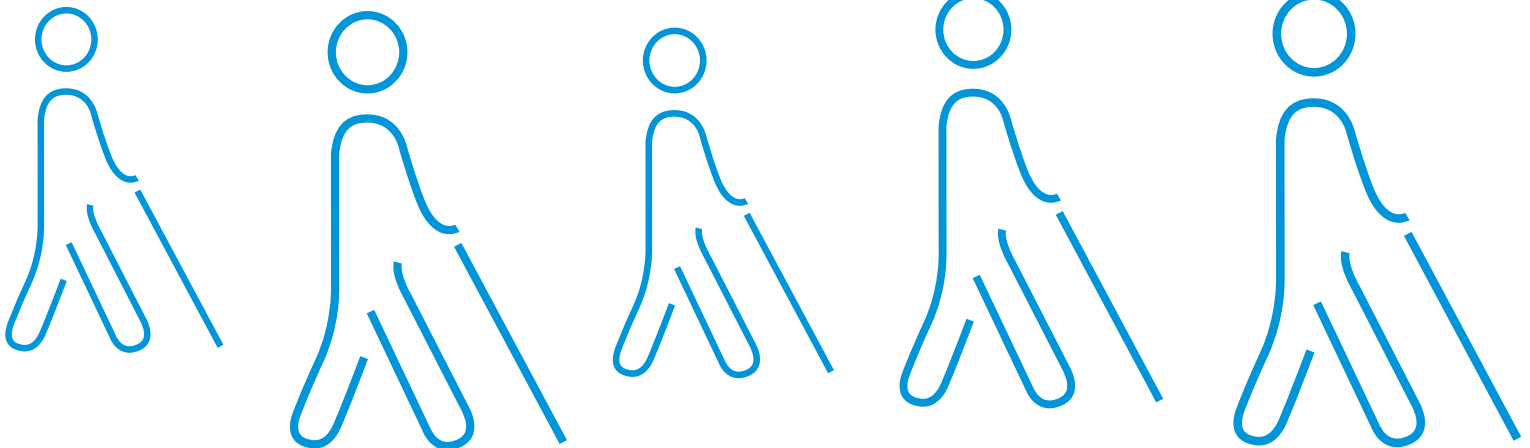
Bénévoles BBR – Studio d'enregistrement

Deux de nos bénévoles musiciens ont accepté de composer et interpréter gracieusement des mélodies qui ont été enregistrées dans un studio professionnel. Ces mélodies illustrent et personnalisent maintenant nos enregistrements.



Accès à la culture

Les collaborations constructives que nous poursuivons avec le département de la Culture et notre service CCA ont permis un meilleur accès dans différents lieux culturels tels que le Musée d'Art et d'Histoire et le théâtre Le Poche. Une analyse de l'accessibilité des lieux recevant des événements dans le cadre de la Fête de la musique a été effectuée en compagnie d'une déléguée du département de la culture. Le conservatoire de musique et l'église luthérienne ont notamment été visités.



L'ABA en chiffres clés

CIR / CCA	2016	2015
Inscrits au 31 décembre	1 540	1 519
Clients enfants et adultes en âge AI	198	202
Clients adultes en âge AVS	409	422
Heures conseils sociaux	5 821	5 724
Heures réadaptation	6 830	7 266
Promotion de l'intégration	633	1 973
Heures secrétariat pour les clients	4 386	3 998
Assistants sociaux	4.97	5.25
Ergothérapeutes basse vision	5.20	5.40
Ergothérapeutes locomotion	2.10	1.60
Secrétariat, direction et gestion de projets	5.28	5.25

Direction ABA	2016	2015
Secrétariat, direction et gestion de projets	3.30	3.30
Bénévoles :		
- Membres du Comité	12	12

CCA	2016	2015
Heures conseils sociaux	243	
Promotion de l'intégration	1 340	
Secrétariat, direction et gestion de projets	2.93*	

*0.5 EPT sous contrat avec l'Ecole de la Pomme

Rapport de la trésorière



En ma qualité de trésorière de l'Association Foyer du Vallon, EMS pour personnes âgées aveugles ou malvoyantes, je vous présente ci-après, les comptes du Foyer concernant l'exercice 2016, arrêté au 31 décembre 2016.

Les comptes du Foyer montrent à cette date un résultat négatif de CHF 88'424.00, résultat après dissolution de la réserve faite en 2014 et 2015 pour la restitution à l'Etat de 25% des résultats positifs de ces deux années. De ce fait, à fin 2016 le Foyer ne doit pas restituer d'argent à l'Etat dans le cadre de la période quadriennale 2014 à 2017, (2017 reste réservé) ceci selon l'arrêté du Conseil d'Etat relatif en matière de thésaurisation des subventions. Une partie de ce résultat négatif est due aux amortissements des substantiels investissements que le Foyer a entrepris pendant l'année écoulée et à la formation au nouveau système informatique (SIEMS), qui est à la charge de l'exercice écoulé. Néanmoins, une gestion rigoureuse a contribué à limiter ce résultat négatif. Il faut relever que de nombreuses personnes bénévoles consacrent du temps à notre institution permettant ainsi des animations plus diversifiées et diminuant le coût intrinsèque de celles-ci. Les membres du Comité sont également bénévoles pour toutes les activités qu'ils déploient au sein du Foyer.

Concernant les chiffres, le total des charges d'exploitation s'élève à CHF 9'050'480.00 dont CHF 7'330'516.00 de charges de personnel et assimilés, ce qui représente 80,99% des charges totales d'exploitation. Le montant relatif aux autres charges est de CHF 1'719'963.00.

Les produits d'exploitation s'élèvent à CHF 8'925'572.00 comprenant les pensions facturées aux résidents, la participation des caisses-maladie, les subventions cantonales et les autres produits d'exploitation. Le prix de pension journalier pour 2016 a été fixé à CHF 231.00 selon la directive de DEAS.

Les avoirs au 31 décembre 2016 se composent comme suit :

Actif circulant (disponible et réalisable)	CHF 4'020'292.00
Actif immobilisés (y compris immobilisations affectées)	CHF 691'764.00
Total de l'actif	CHF 4'712'056.00
Fonds propres	CHF 2'708'986.00

Finalement, je voudrais remercier Madame Rossy pour sa collaboration et disponibilité. Mes vifs remerciements vont également à tous les collaboratrices et collaborateurs pour leur disponibilité, l'excellent travail accompli avec efficacité, compétence, gentillesse et bonne humeur tout au long de l'année malgré l'énorme effort fourni pour s'adapter au nouveau système informatique.

Sylvia Hochuli

Bilan au 31 décembre 2016 (en millier de francs)		
	2016	2015
Actifs		
Circulant	4 020	3 851
Immobilisé	692	572
Total de l'actif	4 712	4 424
Passifs		
Capitaux étrangers à court terme	1 276	916
Capitaux étrangers à long terme	0	19
Fonds affectés	727	692
	2 003	1 627
Capital de l'organisation	2 709	2 797
Total du passif	4 712	4 424

Les comptes 2016 de l'association Foyer du Vallon ont été révisés par ORFA AUDIT SA.

Compte de résultat (en millier de francs)		
	2016	2015
Total des produits	8 926	8 961
Charges du personnel	-7 331	-7 242
Autres charges d'exploitation	-1 720	-1 725
Total des charges directes	-9 050	-8 967
Résultat intermédiaire	-125	-7
Résultat des fonds affectés et utilisations des dons	-35	-29
Résultat financier	0	0
Résultat net hors exploitation	53	58
Part à restituer à l'état	19	-6
Résultat net sur exercices antérieurs	0	0
Résultat de l'exercice après restitution	-88	17

Le mot de la directrice du Foyer



Tout au long de 2016, le Foyer du Vallon s'est vu quelque peu transformé intérieurement. En effet, afin d'avoir des lieux de travail sereins et ergonomiques, il a été procédé à des redéfinitions des espaces.

C'est ainsi que le service d'animation peut dorénavant bénéficier d'un réel espace de travail pouvant accueillir collaborateurs et résidents confortablement.

La grande salle de conférence a été divisée, offrant ainsi un lieu pour recevoir les familles, les résidents ou nos différents partenaires en toute intimité et dans le calme. Il nous reste des travaux à entreprendre pour augmenter le confort de tout un chacun et 2017 s'y attellera. Une attention particulière sera donnée aux éclairages qui se doivent d'être adaptés de manière optimale aux difficultés rencontrées par les résidents. Nous porterons également une attention soutenue au confort acoustique dans l'ensemble du Foyer. En attendant ces perfectionnements complémentaires, n'hésitez pas à venir au Foyer du Vallon tester le mobilier « relooké » de notre restaurant où les chaises colorées et confortables accompagnent dorénavant les nouvelles tables carrées adaptées aux clients en fauteuil roulant ou, pourquoi pas ?, faire une partie de pétanque !

Je voudrais remercier ici tous les partenaires qui nous ont soutenus et grâce auxquels nous avons pu mettre en place ces différents projets d'amélioration pour le bien-être de toutes et tous. Je remercie donc chaleureusement l'Association pour le Bien des Aveugles et malvoyants (ABA), la Loterie Romande, la Fondation de Lord Michelham ainsi qu'une fondation genevoise pour leurs très précieuses contributions à nos différentes entreprises d'amélioration.

Je remercie vivement toutes les collaboratrices et tous les collaborateurs pour leur engagement et leur soutien dans les différents projets, un grand merci à toutes et tous pour votre confiance tout au long de cette année et un immense merci pour votre engagement auprès des résidents du Foyer du Vallon.

Nicole Rossy



Remerciements

Donateurs individuels

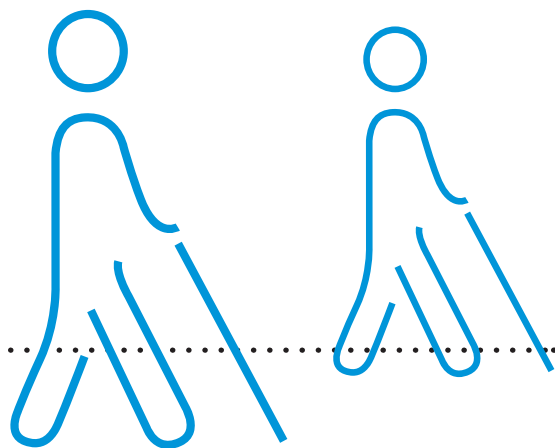
C'est grâce aux contributions de nos précieux donateurs que nous pouvons continuer de mener à bien des projets en faveur des personnes aveugles ou malvoyantes du canton de Genève. Bien qu'ils aient été remerciés personnellement en 2016 pour leurs dons en monnaie ou en nature, nous saisissons l'occasion qui nous est donnée ici de leur réitérer nos chaleureux remerciements.

Nos sincères remerciements vont également à tous nos bénévoles sans qui la bonne marche de nos actions ne pourrait être aussi efficace.

Soucieuse de préserver la confidentialité de ses donateurs individuels et de ses bénévoles, l'ABA renonce à publier leur nom dans ce rapport annuel.

Don en souvenir de :

- Madame Marie-Françoise Bagnoud-Anthonioz
- Monsieur José Barea
- Madame Hélène Bezzola-Emonet
- Monsieur Gilbert Bratschi
- Madame Lucienne Cupelin
- Madame Jacqueline Givel
- Madame Nathalie Gouiller
- Monsieur Alberto Gruet
- Monsieur Hans Hermann Mersmann
- Madame Marie-Thérèse Wüst



Donateurs institutionnels

Fonds et fondations, comités philanthropiques

Fondation Anne Preziosi, Fonds Barschall, Fondation Alfred et Eugénie Baur, Carlit Stiftung, Fondation Charles Curtet, Comité Philanthropique de la Famille Firmenich, Fondation de bienfaisance du groupe Pictet, Fondation Konstanze Marki-Boehringer, Fondation Frédéric Meyer, Fondation Albert Edouard Oechslin, Fondation Pro Visu, Fonds Tissot

Communes, villes et mairies

Commune de Choulex, Commune d'Avusy, Commune de Collonge-Bellerive, Commune de Russin, Commune de Laconnex, Commune de Dardagny, Commune de Veyrier, Commune de Cartigny, Commune d'Anières, Commune de Chêne-Bougeries

Mission de l'ABA et de ses services

L'association a pour but d'améliorer le sort des personnes aveugles et malvoyantes habitant en règle générale le canton de Genève, de leur fournir les moyens de s'instruire et de travailler, de pourvoir à leurs besoins, de les aider à sortir de leur solitude et à se créer une situation indépendante, et d'intéresser par tous les moyens la population à leur cause.

(statuts de l'ABA, art. 2)

.....

Membres du Comité de l'ABA

Président d'honneur :

- Dr André Assimacopoulos (membre depuis 1986, Président 1991-2015)

Président :

- M. Michel Philippi (membre depuis 2008, Secrétaire 2008-2015, Président depuis 2016)

Vice-Président :

- Me Ivan Cohen (membre depuis 1994, Vice-Président depuis 1997)

Trésorier :

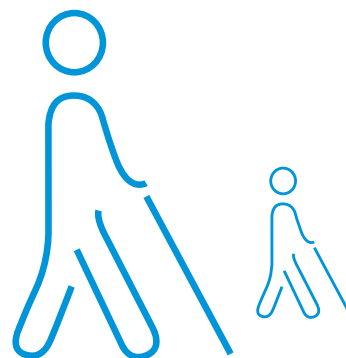
- M. Xavier Barde (membre depuis 2014, Trésorier depuis 2016)

Secrétaire :

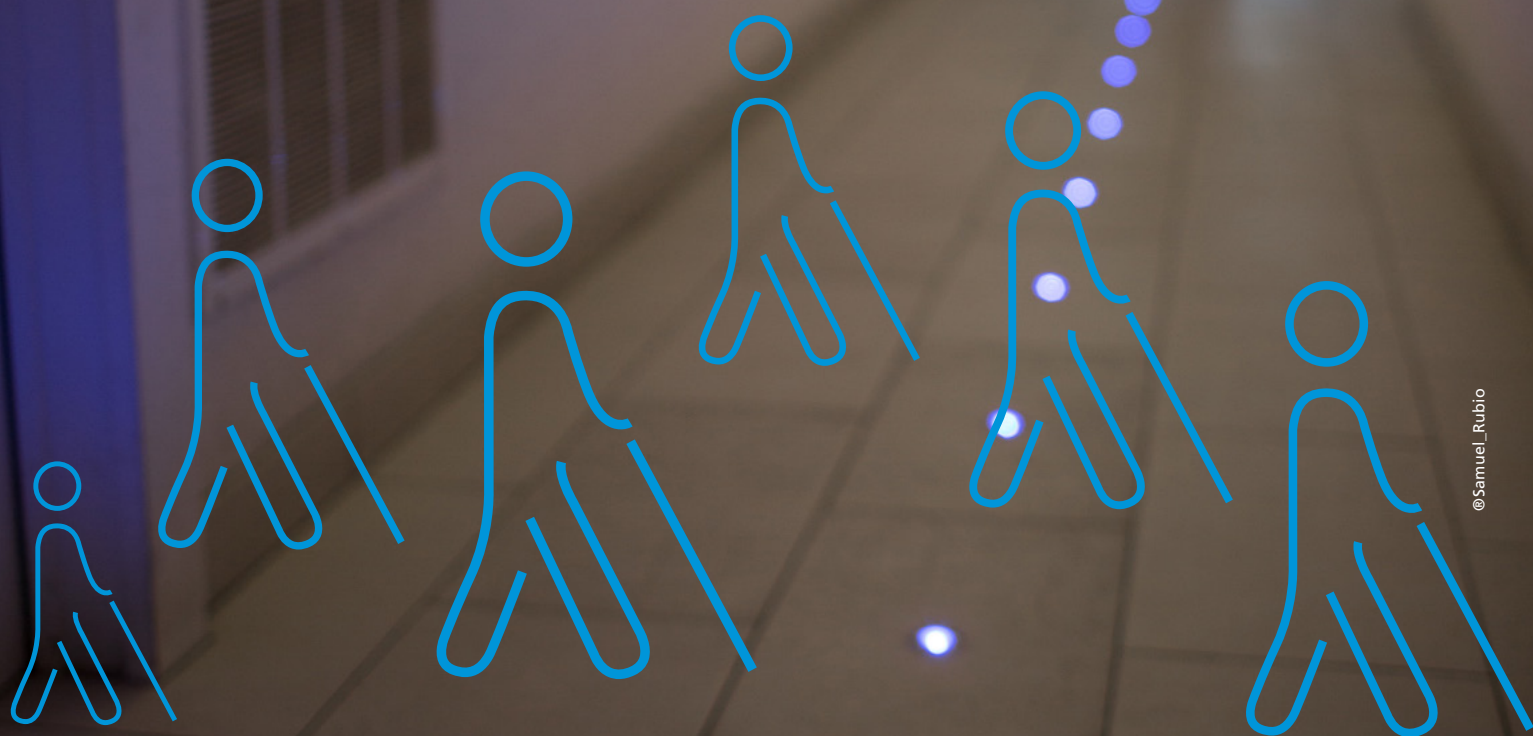
- M. Gabriel Frossard (membre depuis 1999, Trésorier 1999-2015, Secrétaire depuis 2016)

Membres :

- Mme Sylvia Hochuli (depuis 1997)
- M. Jean-Claude Portier (depuis 2003)
- Mme Maria-Luisa Noetzlin (depuis 2004)
- Me Blaise Stucki (depuis 2008)
- Mme Tamara Morcillo (depuis 2010)
- Dr Michel Matter (depuis 2010)
- Prof. Edouard Gentaz (depuis 2014)



Ligne de guidage lumineuse
menant à la BBR.



@Samuel_Rubio



ABA
**Association pour le
Bien des Aveugles
et malvoyants**

Genève

ABA
Place du Bourg-de-Four 34
1204 Genève
T. 022 317 79 19
aba@abage.ch
www.abage.ch

**BBR - Bibliothèque Braille
Romande et livre parlé**
Place du Bourg-de-Four 34
1204 Genève
T. 022 317 79 00
bbr@abage.ch

**CIR - Centre d'Information
et de Réadaptation**
Route du Vallon 18
1224 Chêne-Bougeries
T. 022 349 10 64
infoarea@abage.ch

**CCA - Centre de Compétences
en Accessibilité**
Route du Vallon 20
1224 Chêne-Bougeries
T. 022 310 77 22
accessibilite@abage.ch

Foyer du Vallon*
Route du Vallon 16
1224 Chêne-Bougeries
T. 022 305 08 08
emsvallon@abage.ch
* entité juridique distincte